



Rhodia

La carga paletizada: simple, eficaz y económica

Líder mundial de productos químicos de especialidades, Rhodia es el socio de los empresarios de la industria del automóvil, de la electrónica, de la perfumería, de la higiene, de la belleza y del mantenimiento de la casa. Con 20 plantas industriales, dos centros de investigación y clientes repartidos por toda Europa, Rhodia sitúa el transporte entre sus actividades estratégicas. *“El Grupo Norbert Dentressangle forma parte de nuestros 20 socios-clave de transporte, explica Bertrand Bucaille, responsable de compras logísticas en Europa. Al elegir un operador europeo, capitalizamos la homogeneidad del servicio, el respeto por los compromisos y la calidad del seguimiento.”* Para la distribución europea de la carga paletizada, el Grupo Norbert Dentressangle gestiona por una parte

los flujos entre las plantas de producción de Francia, Italia, Alemania o de Gran Bretaña. Por otra parte, el Grupo garantiza las entregas desde las plantas de producción de Rhodia hacia sus clientes industriales. *“Nuestros clientes nos juzgan según el respeto por los plazos OTIF (On Time, In Full), insiste Bertrand Bucaille. Actualmente, obtenemos un 98 % de grado de satisfacción.”*

50 000 kilómetros de menos al año

En la práctica, vehículos lanzaderas de Norbert Dentressangle hacen los viajes de las plantas de producción y realizan las recogidas agrupadas para diferentes destinos. Las recogidas se hacen a horas fijas establecidas, a razón de seis lanzaderas diarias. Esta organización permite una optimización de

los flujos y una reducción del número de vehículos que circulan entre las plantas. Como resultado obtenemos una simplificación de la documentación y de la planificación, así como una reducción considerable del consumo de combustible. *“El grupaje representa un ahorro de 50 000 kilómetros al año, es decir una vuelta al mundo!”*, explica Justo Marco, director de Compras Europa, quien destaca el interés ecológico que una reducción kilométrica tan elevada supone. Cada día, este sistema demuestra su eficacia en la región de Lyon (plantas de Belle-Etoile, Saint-Fons Chimie y Blue Star). El despliegue de esta práctica en otros países de Europa está en estudio.

General Motors

Suministrar durante la noche, para un Servicio Post-Venta acelerado

Uno de los primeros fabricantes de automóviles del mundo, General Motors (GM) vendió en el 2007 cerca de 427 000 vehículos en el Reino Unido. Desde 1997, el Grupo Norbert Dentressangle garantiza la distribución nocturna de piezas de recambio entre los 320 concesionarios Vauxhall (Opel) del país. Cinco días a la semana, los concesionarios pasan los pedidos hasta las 17 h. y las piezas son seleccionadas y manipuladas por el

personal de GM en el almacén de Luton (al norte de Londres). Lanzaderas nocturnas llevan las piezas hacia ocho almacenes de Norbert Dentressangle donde tiene lugar las operaciones de distribución. Después son entregadas a los concesionarios antes de las 8 de la mañana, de martes a sábado. *“De este modo, los minoristas disponen más rápidamente de sus piezas, para servir mejor a sus clientes. Nuestro socio ha analizado y tenido en cuenta hasta el más mínimo detalle de las necesidades de nuestros clientes”,* constata Keith Delderfield, director de las operaciones logísticas de GM.

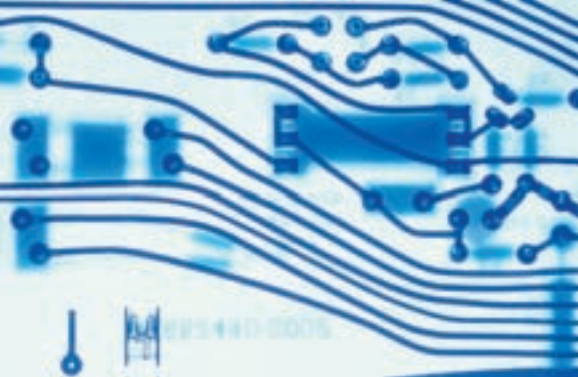
La trazabilidad de los lotes de varias marcas

Desde hace 2 años, para racionalizar la distribución de las piezas de recambio, GM consolida las

entregas de tres de sus marcas: Chevrolet (100 concesionarios), Saab (120) y Vauxhall. En vez de entregar un lote por marca y por planta, el equipo de Norbert Dentressangle ha trabajado en estrecha colaboración con el de GM para reagrupar los lotes en las mismas carretillas. Esta organización es posible para alrededor del 30 % de los concesionarios GM, que tienen al menos dos de las tres marcas. Se optimiza así el índice de llenado de los camiones y como resultado tenemos una reducción de los costes para GM y una disminución del número de vehículos en la carretera.

“Para tratar los lotes de varias marcas, nuestro socio ha tenido que modificar su programa informático de trazabilidad. La prueba ha resultado ser muy concluyente”, precisa Keith Delderfield. Desde ahora, los clientes cuentan con una máxima fiabilidad de las entregas para reabastecerse: el objetivo del 98,5 % fue superado en el 2007. *“Ya no tienen stock como antes. Algunos incluso aprovechan para abrir más temprano y duplicar así su volumen de negocios”,* precisa Keith Delderfield.





Imaginarium

Todos los juguetes, cada día

Rhodia

Cifras clave 2007

- *Volumen de negocios: 4 781 millones de euros.*
- *15 000 empleados.*
- *68 plantas industriales en todo el mundo.*
- *6 empresas mundiales: Acetow, Eco-Services, Energy Services, Novocare, Polyamide, Silcea.*
- *Compras de transporte Europa: 125 millones de euros, de los que 65 millones se destinan al transporte por carretera.*
- *50 000 operaciones de transporte por carretera al año, de las cuales 20 000 son de palettería.*

El grupo español Imaginarium está especializado en la distribución de juguetes educativos para niños de 0 a 10 años, la mayoría creados expresamente para ellos. Además del servicio de venta "on line", la red dispone de 340 puntos de venta situados en centros comerciales, calles peatonales, aeropuertos etc. Presentes en 28 países, sobre todo en América latina y en Europa, Imaginarium se está desarrollando fuertemente tanto en España como en Portugal. Imaginarium fue creada en 1992 por un grupo de profesionales del juguete y de la distribución. Félix Tena Comadrán, dirige este grupo desde sus comienzos.

La originalidad del sistema Imaginarium: una distribución que se adapta a cada punto de venta, con conexión permanente con los clientes. En efecto, cada noche, un sistema informático transforma las ventas en órdenes de pedidos. Los productos son dirigidos entonces hacia un terminal para el empaquetado. Una vez etiquetados, los transportistas se hacen cargo de ellos. Todo ello está asegurado por equipos apropiados que cuentan con una tecnología de alto nivel.

Distribuidos antes de que los clientes lleguen

Con el fin de asegurar el transporte, Imaginarium ha escogido socios capaces de gestionar lo mejor posible los problemas de la distribución. El Grupo Norbert Dentressangle ha sabido evidenciar los medios tecnológicos apropiados para hacer una réplica del modelo de distribución de Imaginarium en las

diferentes zonas de implantación. Los equipos de Norbert Dentressangle distribuyen los juguetes pronto por la mañana, antes de la apertura de las tiendas, para no interferir con las llegadas de los primeros clientes. Sin manipulaciones intermediarias, se mantiene la calidad del reparto. Siguiendo este modelo, desde hace 5 años Norbert Dentressangle asegura repartos rápidos y optimizados con una deterioración mínima de la mercancía y, cuando es necesario, una gran reactividad. Todo ello, para gran satisfacción de los clientes finales. Por todo ello, Imaginarium aprecia particularmente el profesionalismo del Grupo Norbert Dentressangle en cuanto se refiere al reparto en centros comerciales o en zonas peatonales que tienen, además, horarios de apertura variables. "Nuestro envío medio es de 2m³ por tienda y por picking y el reaprovisionamiento se adapta a cada tienda, precisa Julio de la Calle, responsable de Transportes de Imaginarium. En el 2007, 45 000 m³ salieron de nuestra plataforma en Zaragoza hacia las tiendas de España y de Portugal".

¿Cuál es la clave del éxito de esta colaboración? Los objetivos de Imaginarium son el reto de Norbert Dentressangle.



General Motors

Cifras clave 2007

- *Volumen de negocios: 132 219 millones de euros.*
- *266 000 empleados.*
- *Plantas industriales en 35 países.*
- *Cerca de 9,37 millones de vehículos vendidos bajo 13 marcas: Buick, Cadillac, Chevrolet, GMC, GM Daewoo, Holden, Hummer, Opel, Pontiac, Saab, Saturn, Vauxhall y Wuling.*
- *50 millones de piezas de repuestos distribuidas en el Reino Unido, es decir el 21 % del volumen europeo global.*

